



50

PANDA

N.º 139. REVISTA TRIMESTRAL DE WWF ESPAÑA



AUTOPISTAS SALVAJES Conectando territorios

FINANZAS

Impactos del cambio climático

CAMPAMENTO PANDA

Montejo espera a los más pequeños

WWF PORTUGAL

Abre la oficina lusa

EN 2018 ESTAMOS DE CELEBRACIÓN



AÑOS GRACIAS A VUESTRO APOYO

El logo de estas cinco décadas representa las especies que defendemos, los avances que buscamos y las personas que nos acompañáis en el camino con la certeza de que cada uno de nosotros

SOMOS NATURALEZA



A lo largo de los próximos números iremos recordando hitos y marcaremos los retos de los años que tenemos por delante.



RECONECTAR LA NATURALEZA

Durante décadas hemos trabajado sin descanso para proteger la rica biodiversidad animal y vegetal de la península ibérica. Al principio centramos nuestros esfuerzos en conocer el estado de las especies, lograr su protección y parar la destrucción de su hábitat con la creación de parques nacionales, naturales y otras figuras de protección. Pero estos

lugares eran insuficientes para garantizar la conservación a largo plazo.

La Red Natura 2000, que ocupa el 27% de España con 1.467 espacios protegidos, ha sido un éxito de conservación, pero no ha logrado detener la acelerada erosión de nuestra biodiversidad. Por un lado, por la falta de seriedad y rigor de las administraciones a la hora de aprobar y poner en práctica planes de gestión adecuados y, por otro, por la fragmentación, el aislamiento y desconexión de estos espacios.

La naturaleza tiene sus propias vías de comunicación, aunque nos empeñemos en ignorarlas. En las últimas décadas en España han proliferado autovías, autopistas y trenes de alta velocidad que han partido y fragmentado la naturaleza, aislando las especies y alterando, en muchos casos de forma grave, los procesos naturales. Otras políticas inadecuadas, como la Política Agraria Comunitaria con su modelo de agricultura intensiva, también han contribuido al aislamiento y la fragmentación de los espacios naturales.

Cuanto más pequeño y aislado es un espacio más fácil es la pérdida de biodiversidad. Por eso es vital garantizar el intercambio y mejorar la conectividad, algo urgente si tenemos en cuenta la necesidad de movimiento y adaptación de algunas especies a las nuevas condiciones provocadas por el cambio climático.

Por eso en WWF España hemos trabajado con los mejores expertos para presentar por primera vez un mapa de las principales "autopistas salvajes", rutas vitales para la circulación de la vida salvaje en la península ibérica (incluidas las zonas fronterizas con Portugal y Francia), y de los corredores que debemos restaurar con urgencia para reconectar nuevamente nuestra naturaleza.

Esta propuesta tiene una importancia estratégica para las políticas de conservación e infraestructura verde a escala europea. Es una visión pionera que deberá ser completada con otras necesidades de conectividad ecológica para diferentes hábitats, especies o servicios ecológicos, pero que permite ya prevenir nuevos impactos, diseñar políticas compatibles con la conservación de estos corredores y poner en marcha medidas concretas para su conservación y restauración.

Esperamos que este análisis se convierta en una herramienta de uso diario en la ordenación del territorio y de obligada consulta antes de aprobar nuevas políticas y proyectos que dañan la biodiversidad y a las infraestructuras naturales de nuestro país. Gracias a todas las personas que nos apoyáis cada día por hacer posible este proyecto y que sigamos trabajando por la defensa de la vida salvaje.

Un abrazo.

Juan Carlos del Olmo. Secretario General de WWF España.

SUMARIO

WWF EN ACCIÓN 4-7

Misión Posible: acaba el proyecto de ahorro de agua

WWF EN EL MUNDO 8-9

Portugal abre oficina nacional

DOSSIER: CORREDORES ECOLÓGICOS 10-17

Estas son las autopistas que hay que rescatar

ACTITUD ECO 18-23

Así fue la Hora del Planeta



© SERGIO MARIJUAN

Dirección: Miguel A. Valladares. **Portada:** Cabra montés de Gredos (*Capra pyrenaica victoriae*). © Jorge Sierra. **Edición y Coordinación:** Amaya Asiain. **Redacción:** Amaya Asiain, Coral García Barón, Cristina Martín y Guillermo Prudencio Vergara. **Diseño y maquetación:** Amalia Maroto Franco. **Impresión:** Altair Impresia Ibérica, S.A.

Depósito Legal: M-2028-1983
ISSN: 0212-6354

Panda es una revista declarada De utilidad pública. Publicada en abril de 2018 por WWF/Adena (Madrid, España). WWF/Adena agradece la reproducción y divulgación de los contenidos de esta publicación (a excepción de las fotografías, propiedad de los autores) en cualquier tipo de medio, siempre y cuando se cite expresamente la fuente (título y propietario del copyright).

© Texto: 2018, WWF/Adena. Todos los derechos reservados.

Ley de Protección de Datos de Carácter Personal: De acuerdo con la Ley Orgánica 15/1999, de 13 de diciembre, de Protección de Datos de Carácter Personal, WWF/Adena solicita tu consentimiento para el tratamiento de tus datos personales con el fin de informarte y promocionar nuestras campañas y actividades de captación de fondos y solicitar tu apoyo a los proyectos que realizamos, así como productos y servicios a terceras empresas de sectores del mundo empresarial y financiero, a menos que nos manifiestes lo contrario en un plazo de 30 días desde la publicación de esta nota. En cualquier caso, te recordamos que siempre conservarás tus derechos de acceso, rectificación, oposición o cancelación sobre estos datos y que en cualquier momento puedes hacerlo indicándonoslo por escrito mediante una nota dirigida al Departamento de Socios de WWF España. Gran Vía de San Francisco, 8-D. 28005 Madrid.

Esta revista se ha impreso con papel 100% reciclado Eural FSC® (90 gr/m²) de Arjowiggins Graphic.
WWF ha reducido su impacto ambiental desde julio de 2014 en:

23.753
kg de residuos

743.720
litros de agua

38.601
kg de madera

5.327
kg de gases de efecto invernadero

98.768
kWh de energía

53.270
km de viaje en un coche europeo estándar

Fuentes:
www.arjowigginsgraphic.com
graphicberia@arjowiggins.com

arjowiggins

RECICLADO
Papel
FSC® C005829



© DEBRA GARSIDE

EL REINO DEL OSO POLAR SE DESVANECE

HAY MOTIVOS PARA ESTAR PREOCUPADOS POR EL FUTURO DE LOS OSOS POLARES.

El Ártico está calentándose el doble de rápido de la media global y, año tras año, el hielo marino del que dependen para alimentarse sigue desvaneciéndose. Cada vez se congela más tarde en el otoño y se derrite antes en la primavera, el momento crítico de su temporada de caza, cuando las focas anilladas, su principal presa, dan a luz a sus crías en el hielo y los osos se dan un festín de grasa para aguantar el verano.

Aunque la especie tiene una gran capacidad de adaptación y la mayoría de sus poblaciones están estables o recuperándose de la caza intensiva, los científicos han observado que los osos están cada vez más delgados, sobreviven menos cachorros y sus madres tienen que nadar grandes distancias para encontrar comida.

SEGÚN LAS PREDICCIONES DE REDUCCIÓN DE SU HÁBITAT HELADO, UN TERCIO DE LOS OSOS POLARES HABRÁN DESAPARECIDO EN 2050 SI NO TOMAMOS MEDIDAS CONTRA EL CAMBIO CLIMÁTICO.

Es el momento de actuar para asegurar que los osos tengan las mayores oportunidades de sobrevivir en un Ártico que se desvanece. Aunque los países donde viven adoptaron en 2015 un ambicioso plan para conservarlos, hemos elaborado un análisis que demuestra que dos años después siguen muy retrasados en sus compromisos: tan solo un 5% de las medidas han sido completadas. Noruega, Rusia, Estados Unidos, Canadá y Dinamarca deben unirse y cooperar en serio para proteger a esta increíble especie, porque los osos polares no conocen fronteras.



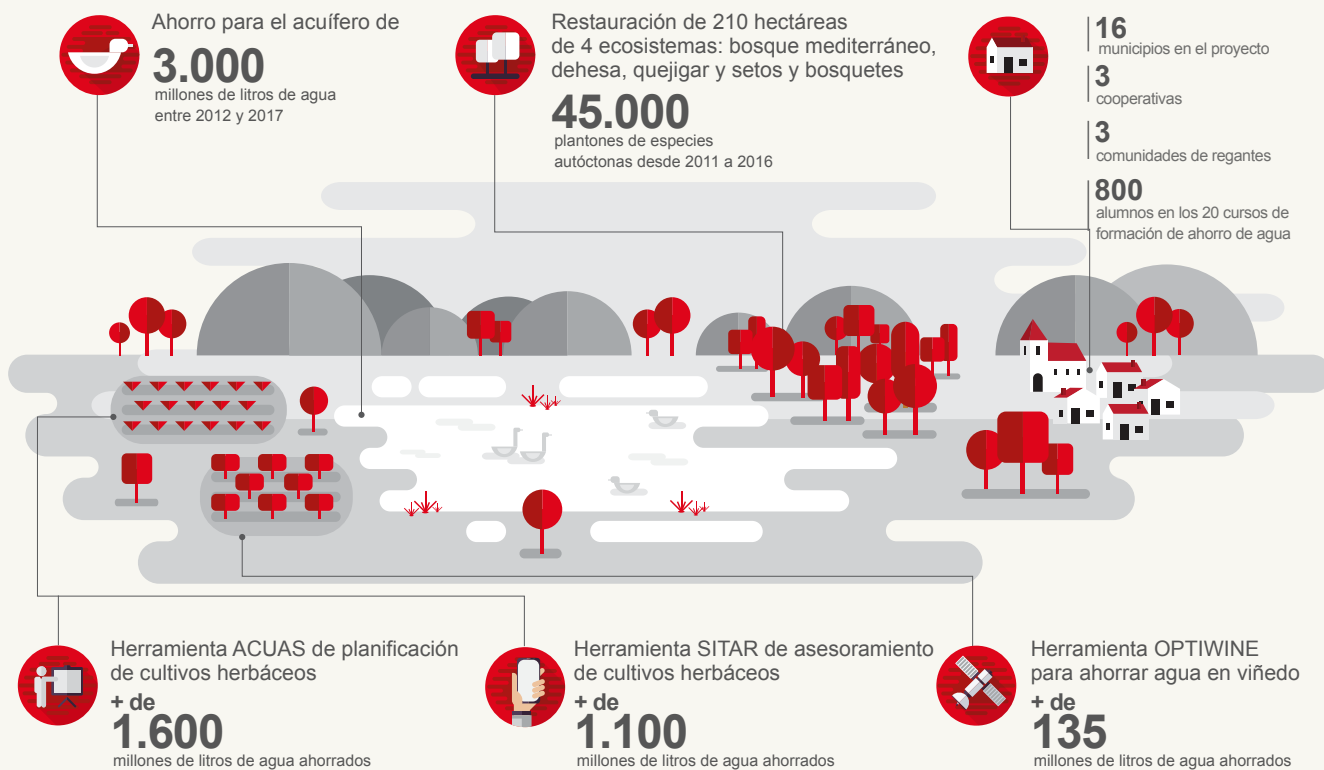
HAZ UNA ADOPCIÓN SIMBÓLICA.



 adoptaconwwf.es



PUDIMOS CONSERVAR EL AGUA DE LA MANCHA



Más de 350 regantes asesorados en 8.500 hectáreas de cultivos

En 2011 comenzamos, con la colaboración de Coca-Cola, *Misión Posible: conservar el agua de La Mancha*, un ambicioso proyecto para ahorrar agua en el acuífero 23 a través de la tecnología y restaurar las zonas agrícolas abandonadas en el entorno del Parque Nacional de las Tablas de Daimiel. De estos años no

nos quedamos solo con los buenos datos que muestra la infografía, pues el trabajo sobre el terreno con agricultores y población local nos ha ayudado a recordar la importancia de los acuíferos para el mantenimiento de las actividades agrícolas y del paisaje. Las herramientas tecnológicas siguen a disposición de los agricultores en

las comunidades de regantes y en las cooperativas y confiamos en que, una vez que han comprobado las ventajas de regar de manera eficiente, seguirán buscando el objetivo de conservar el agua de La Mancha.



LAGOS DE TARAPOTO PRIMER HUMEDAL DE LA AMAZONÍA DECLARADO SITIO RAMSAR

Hace apenas dos años 300 indígenas dieron su apoyo para la designación de los lagos de Tarapoto, en la Amazonía colombiana, como sitio Ramsar y hoy ya podemos decir que esta medida es una realidad. Queremos celebrarlo especialmente ya que es un logro para los ecosistemas de agua dulce del planeta. En total, se han protegido más de 45.000 hectáreas que albergan una riqueza natural que incluye los delfines de río, el jaguar, los caimanes negros o el pez pirarucú. Una vez que el humedal ha sido reconocido por su importancia internacional, el Gobierno colombiano se compromete a conservarlo, a promover el uso racional de los recursos y a prohibir la minería.



© WWF-BRAZIL / ADRIANO GAMBARINI

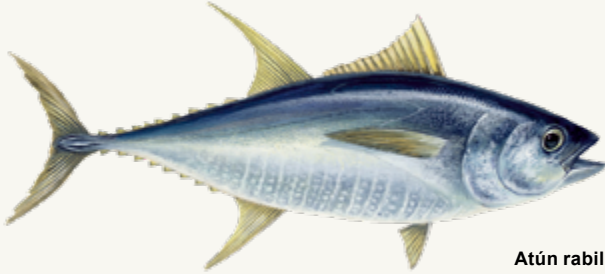


PESQUERÍAS DE ATÚN TROPICAL

AVANZANDO HACIA LA SOSTENIBILIDAD



Atún listado



Atún rabíl



Atún patudo

© SCANDINAVIAN FISHING YEARBOOK / WWF

Cada año se capturan unos 5 millones de toneladas de atunes tropicales en el mundo. La mitad de lo que se pesca en el Índico es para su consumo en Europa y, a su vez, el 50% acaba en los mercados españoles: somos grandes consumidores de estas especies (rabiles, patudos y listados) en nuestro país. De ahí la importancia de todo el trabajo que estamos haciendo con la flota atunera para avanzar hacia la sostenibilidad de estas pesquerías.

La prueba definitiva ha sido la puesta en marcha del proyecto de mejora pesquera más completo del mundo para adoptar mejores prácticas con la Organización de Productores Asociados de Grandes Atuneros Congeladores (OPAGAC). Esta flota se lo ha tomado muy en serio y en 2017 ha invertido nueve millones de euros en este proyecto. Asimismo, ha estado trabajando en casi 90 líneas diferentes para minimizar el impacto que la pesca de cerco tiene en el mar, darle un respiro a estas poblaciones y garantizar paso a paso su sostenibilidad.

HUMEDALES AL LÍMITE

Hemos mirado con preocupación los embalses vacíos, pero nos hemos olvidado de los verdaderos depósitos de agua de la naturaleza, nuestro seguro para tener agua suficiente y de calidad: los humedales.

Mucho antes de que comenzaran las noticias sobre la última sequía, estos vitales ecosistemas se encontraban al límite, una señal de alarma muy clara sobre el modo insostenible y cortoplacista de gestionar el agua que promueven los responsables políticos. Incluso los más emblemáticos, como los Parques Nacionales de Doñana y de las Tablas de Daimiel, o la mayor laguna salada de Europa, el Mar Menor, están en estado crítico, como ya os hemos contado en muchos números de Panda.



© JORGE SIERRA / WWF ESPAÑA

El uso abusivo del agua, los más de 500.000 pozos ilegales que hay en España y la contaminación (procedente de los vertidos urbanos, industriales y agrícolas), son los mayores males que acechan a nuestros humedales. Problemas que no harán más que agravarse con los efectos del cambio climático si no empezamos a

tratar el agua como lo que es, nuestro bien más escaso y preciado. Porque sin agua para los humedales no habrá agua para nadie y así lo recordamos el pasado 2 de febrero, el Día de los Humedales.



© SHUTTERSTOCK / ISAKS5 / WWF

EL HURACÁN FINANCIERO DEL CAMBIO CLIMÁTICO

Sabemos que el cambio climático destruye el planeta con huracanes, sequías y olas de calor. Pero también tiene un impacto en el sistema económico, ya que genera costes y estos serán mayores cuanto más nos acerquemos al umbral de los 2°C. Por ello, cuanto antes se descarbonice la economía, menos costará evitar superar los 2°C y cumplir con el Acuerdo de París.

Con el informe **Riesgos y oportunidades en las inversiones financieras** nos hemos acercado a estos impactos económicos del cambio climático, demostrando el riesgo real e inmediato de esta amenaza sobre las inversiones financieras.

SI QUEREMOS SALVAR EL PLANETA Y NUESTRAS INVERSIONES ES URGENTE UN CAMBIO EN LOS MERCADOS FINANCIEROS HACIA ACTIVOS CON MENOS RIESGO Y MÁS SOSTENIBLES, YA QUE LO QUE HOY ES RENTABLE NO LO SERÁ EN APENAS 10 O 20 AÑOS POR LOS EFECTOS DEL CAMBIO CLIMÁTICO.

Para lograrlo, pedimos al Gobierno que introduzca en la Ley de Cambio Climático y Transición Energética que se está elaborando la obligación de transparencia de las entidades financieras para que los inversores sepamos en qué están invirtiendo nuestro dinero y asegurar que no vaya hacia los combustibles fósiles. También pedimos que la Ley contemple la obligación de que las empresas y las entidades financieras publiquen su huella de carbono y las medidas que están tomando para disminuirla.

wwf.es/financiacionclimatica



EL RETRASO DE LA ACCIÓN CLIMÁTICA ENTRE 2012 Y 2014 TUVO UN COSTE DE 4 BILLONES DE DÓLARES.

IEA (2014) *Energy Technology Perspectives*.



INTE**MARES**

PROTEGEMOS EL MAR: VAMOS A POR EL DIEZ

Arrancan siete años con grandes retos en el ámbito marino. Desafíos que se van a abordar dentro del marco de un proyecto recién estrenado, LIFE INTEMARES. Coordinado por el Ministerio de Agricultura, Alimentación y Medio Ambiente, a través de la Fundación Biodiversidad, cuenta con nuestra participación y da continuidad al trabajo realizado con anterioridad por LIFE+ INDEMARES, que permitió pasar del 1 al 8% de la superficie marina protegida dentro de la **Red Natura 2000**. Lo que pretende esta iniciativa no solo es seguir ampliando aún más las áreas marinas protegidas, hasta abarcar el 10%, sino también dotarle de medios de seguimiento y gestión para que esa red se consolide y sea efectiva. Uno de los elementos clave es la investigación, que se aplicará para la toma de decisiones en la que intervendrán todos los sectores implicados.

<https://goo.gl/YF27LK>



WWF EN EL MUNDO



PORTUGAL

Bienvenidos, compañeros. Damos la bienvenida a los compañeros portugueses quienes, desde comienzos de año, cuentan con una línea de trabajo propia en colaboración con la Asociación para la Defensa de la Naturaleza portuguesa. Sus objetivos de conservación están centrados en el cuidado de los mares y en la gestión de las pesquerías, pero también en combatir la sequía y los incendios forestales. Seguro que podremos trabajar mano a mano en muchos de los temas que afectan a la península.

<https://goo.gl/5RGnES>



BELICE

Libre de la amenaza del petróleo. Tortugas Carey, manatíes y tiburones pueden nadar desde ahora mucho más tranquilos en las aguas de la barrera de coral de Belice. La amenaza de la búsqueda de petróleo ha desaparecido por fin de este enclave, Patrimonio Mundial de la UNESCO. Un gran logro para el planeta que ha sido posible gracias al apoyo de 450.000 personas que firmaron nuestra campaña para salvar definitivamente a Belice de la exploración petrolífera. Su Gobierno ha aprobado ya una ley que pondrá fin a estas operaciones y que supondrá la supervivencia de las 1.400 especies que habitan en el arrecife más grande del hemisferio occidental.

<https://goo.gl/1p1vtr>



© ANTONIO BUSIELLO/WWF-US

SENEGAL

Historias en positivo en tu mesa. Otra forma de pescar es posible. Bajo el marco del proyecto europeo *Fish Forward*, hemos realizado un estudio sobre la cogestión pesquera en Senegal que demuestra que compartir la responsabilidad de una pesquería supone beneficios tanto para los propios pescadores como para las especies. Hemos analizado la pesca de pulpo y de langosta verde y las conclusiones apuntan a que las tallas han aumentado y se están generando más ingresos para quienes viven del mar, al tiempo que se registra una mayor cohesión social. Sin embargo, los desafíos a los que se enfrenta la cogestión en estos países también son enormes. La pesca ilegal, la falta de control y vigilancia, la sobrepesca, el abandono de especies tradicionales por otras más rentables o la enorme dependencia del exterior figuran entre los problemas a los que aún se siguen buscando soluciones.

Puedes leer el informe "Senegal: cogestión en las pesquerías de pulpo y langosta verde" en

www.es/cogestionpesquerasenegal



MÁS PROHIBICIONES AL MARFIL

Un paso adelante contra el tráfico de especies. Buenas noticias: la compra y venta de marfil ya es completamente ilegal en China y lo será de forma efectiva en Hong Kong y Taiwán en 2020, países que se suman a Estados Unidos y Reino Unido. Estas prohibiciones representan un paso histórico para acabar con la lacra del furtivismo que está empujando a los elefantes africanos a la extinción. Sin embargo, con el cierre de estos mercados, el comercio ilegal de marfil se está desplazando a países como Vietnam, Camboya, la República Democrática Popular de Laos, Japón y Myanmar. Por ello, aún nos queda mucho trabajo por delante para asegurar el futuro en libertad de estos animales majestuosos.

Si tú también quieres decir STOP al tráfico de especies, suma tu compromiso en traficoespecies.wwf.es



EL COLLAR GPS QUE SALVA VIDA A LOS ELEFANTES



© WWF / FOLKE WULF



© WWF ESPAÑA / MARGHERITA SIMIONATI

AUSTRALIA

Un mundo sin machos. El cambio climático está dejando a las tortugas verdes sin pareja. Según un estudio publicado por nuestros compañeros de WWF Australia, el 99% de las tortuguitas nacidas en las playas al norte de la Gran Barrera de Coral son hembras: la temperatura de la arena en los nidos determina el sexo y, a más calor, más hembras. Aunque están probando métodos para ayudar a las tortugas marinas (como poner sombra artificial sobre los nidos), la única solución viable está clara: tomar medidas drásticas contra el cambio climático.

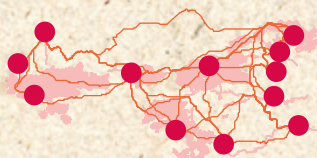
<https://goo.gl/51uPRK>



© JONATHAN CARAMANUS / GREEN RENAISSANCE / WWF-UK

**DOSSIER
CORREDORES
ECOLÓGICOS**

AL RESCATE DE LAS AUTOPISTAS SALVAJES



**ALCANZAR LA CONECTIVIDAD ECOLÓGICA
DEL TERRITORIO ES CLAVE PARA
LA CONSERVACIÓN DE LA BIODIVERSIDAD
Y LOS RECURSOS NATURALES,
ASÍ COMO PARA AFRONTAR CON MAYORES
GARANTÍAS LOS EFECTOS DEL CAMBIO CLIMÁTICO.**

© DAVID SANTIAGO



DOSSIER: CORREDORES ECOLÓGICOS



© ALFONSO MORENO / WWF

La presencia de grandes infraestructuras de transporte fragmenta el territorio y dificulta la movilidad y dispersión de las especies. Los atropellos en carretera se han convertido en la primera causa de mortalidad del lince ibérico, con 121 atropellos en los últimos 10 años.

En el país con más biodiversidad de Europa no existía hasta ahora una iniciativa a escala nacional para conservar los principales corredores ecológicos, a los que hemos llamado “autopistas salvajes” para llamar la atención sobre la importancia de estos caminos para el buen estado y supervivencia de la biodiversidad. Hemos trabajado durante años para tener sobre la mesa una propuesta de red estratégica de corredores ecológicos entre espacios Red Natura 2000 y que tuviera en cuenta las zonas limítrofes con Francia y Portugal. Tras su identificación toca garantizar su conservación, la restauración de los puntos más conflictivos y

Los animales necesitan espacio para reproducirse, cazar, formar nuevas poblaciones... en definitiva, para sobrevivir. Pero cada vez están más sitiados por carreteras, campos de cultivo intensivos o urbanizaciones. Hemos analizado dónde quedan caminos disponibles para que las especies puedan seguir desplazándose y el resultado es un mapa de corredores ecológicos con varios puntos donde es necesario un rescate, es decir, apostar por su restauración y conservación para conectar de nuevo la naturaleza.

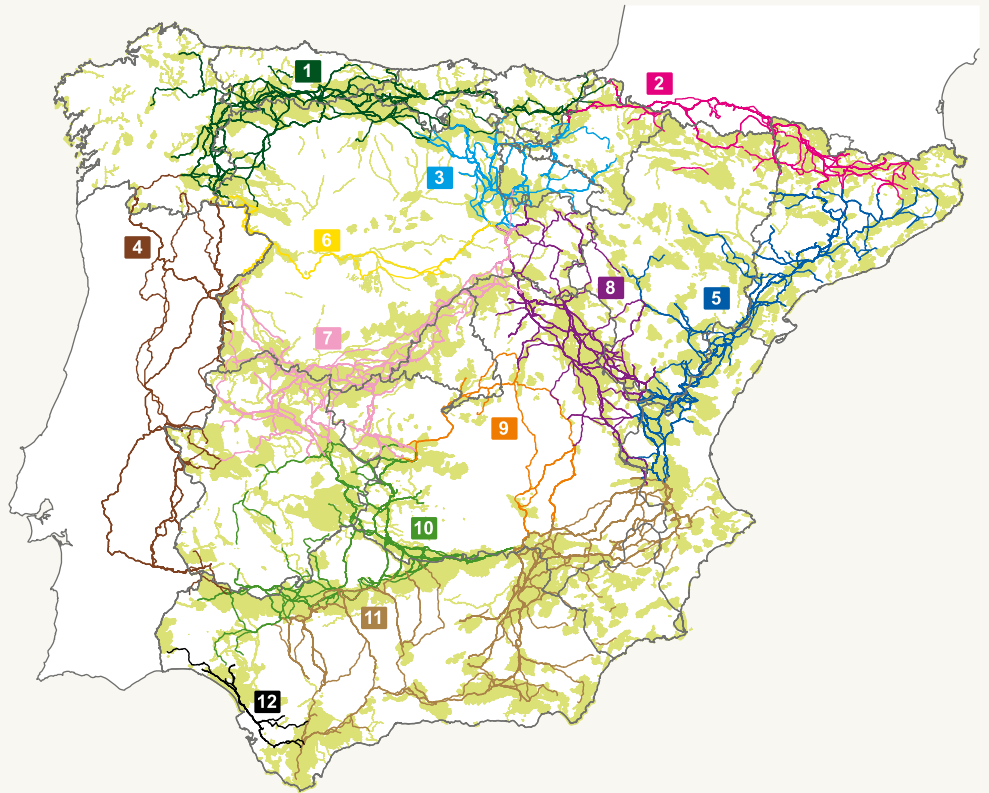
TEXTO: AMAYA ASIAÍN

su integración en todos los planes con incidencia sobre el territorio (infraestructuras, urbanizaciones, agricultura...) para evitar una fragmentación mayor de la que ya existe. En definitiva, toca llevar a cabo su “rescate”.



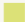
El éxito de la propuesta dependerá en gran parte de que las administraciones (el Ministerio de Agricultura, Alimentación y Medio Ambiente y las comunidades autónomas) incorporen nuestro mapa de corredores en sus planificaciones territoriales, aunque durante la presentación del documento el pasado 9 de marzo en Madrid, la secretaria de Estado de Medio

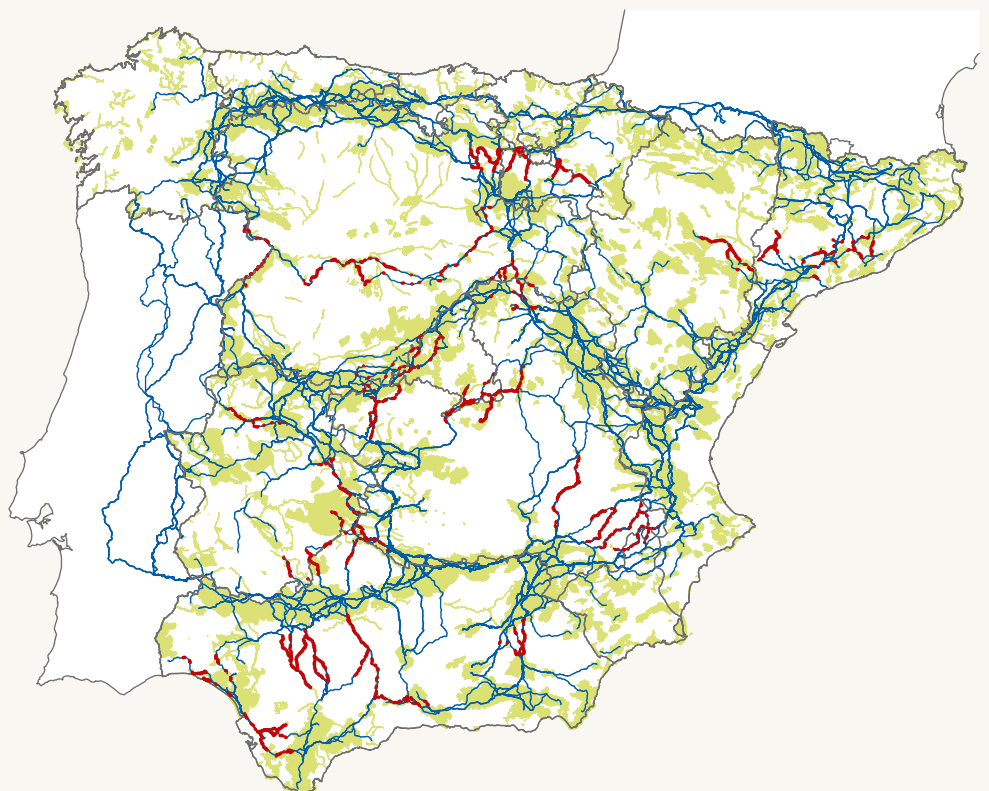
MAPA DE LOS 12 CORREDORES ECOLÓGICOS PRIORITARIOS

- 1** Corredor del Cantábrico
- 2** Corredor del Pirineo
- 3** Corredor del Alto Ebro
- 4** Corredor Portugués
- 5** Corredor de las Sierras Litorales del Mediterráneo
- 6** Corredor del Duero
- 7** Corredor del Sistema Central
- 8** Corredor del Sistema Ibérico
- 9** Corredor de La Mancha
- 10** Corredor de Sierra Morena-Montes de Toledo
- 11** Corredor de las Sierras Béticas
- 12** Corredor Atlántico Sur
-  Espacios de la Red Natura 2000 con superficie forestal



MAPA DE LAS 17 ZONAS CRÍTICAS PARA LA CONECTIVIDAD

-  Corredores prioritarios
-  Zonas críticas
-  Espacios de la Red Natura 2000 con superficie forestal



DOSSIER: CORREDORES ECOLÓGICOS

Ambiente, María García Ramírez, anunció que el Gobierno tendrá en cuenta la propuesta en la Estrategia Nacional para la Infraestructura Verde, Conectividad y Restauración Ecológica que se aprobará en los próximos meses.

Nuestra visión es necesaria, además, para conseguir un país con una biodiversidad en buen estado, lo que permitirá el cumplimiento de la Directiva Hábitats y la Ley de Patrimonio Natural y de Biodiversidad. Evitaremos así que las zonas protegidas se conviertan en “islas naturales” sin conexión entre sí.

Autopistas salvajes. Propuesta de WWF España para una Red Estratégica de Corredores Ecológicos entre espacios de Red Natura 2000 se basa en un informe encargado a investigadores de la ETSI de Montes, Forestal y del Medio Natural de la Universidad Politécnica de Madrid. El estudio ha tomado un grupo de especies como indicadoras de la movilidad por la península, en concreto los mamíferos que viven en entornos forestales (martas, lince, jinetas, corzos...), pues son buenos indicadores de las necesidades de movimiento de las especies por

el territorio y son sensibles a los cambios de uso del suelo. Un claro ejemplo de ello es el lince ibérico, cuyos desplazamientos cada vez que busca nuevos territorios para cazar o aparearse son interrumpidos por las carreteras: en los últimos 10 años han muerto atropellados 121 individuos.

DOCE GRANDES CORREDORES... Y 17 CUELLOS DE BOTELLA

La propuesta identifica 12 grandes corredores por la península, con algunos tramos en Portugal o Francia, y muchos de ellos discurren por los bosques de ribera y las principales cadenas montañosas. Es lógico que las especies que viven en entornos forestales prefieran desplazarse por zonas parecidas a su hábitat, porque es donde están acostumbradas a buscar comida y refugio.

En estas doce grandes “autopistas salvajes” el tránsito no siempre es fluido, y el estudio señala 17 grandes cuellos de botellas donde el camino se estrecha y corre el riesgo de desaparecer, porque las antiguas zonas boscosas son ahora, en su mayoría, campos de cultivo (muchos



Los campos de cultivo, si son intensivos, interrumpen el paso de los animales.

▶▶▶ PEDIMOS AL MAPAMA

- 1 *Integrar la presente red de conectividad en los diferentes instrumentos de planificación estatal.*
- 2 *Impulsar la aplicación de instrumentos y herramientas de conservación ya existentes en todo el territorio nacional y especialmente en las 17 zonas prioritarias.*
- 3 *Restaurar de manera prioritaria las 17 zonas críticas para la conectividad para garantizar su plena funcionalidad.*
- 4 *Garantizar la financiación necesaria para alcanzar la conectividad territorial.*
- 5 *Integrar la presente red de conectividad en los diferentes instrumentos de planificación internacional.*



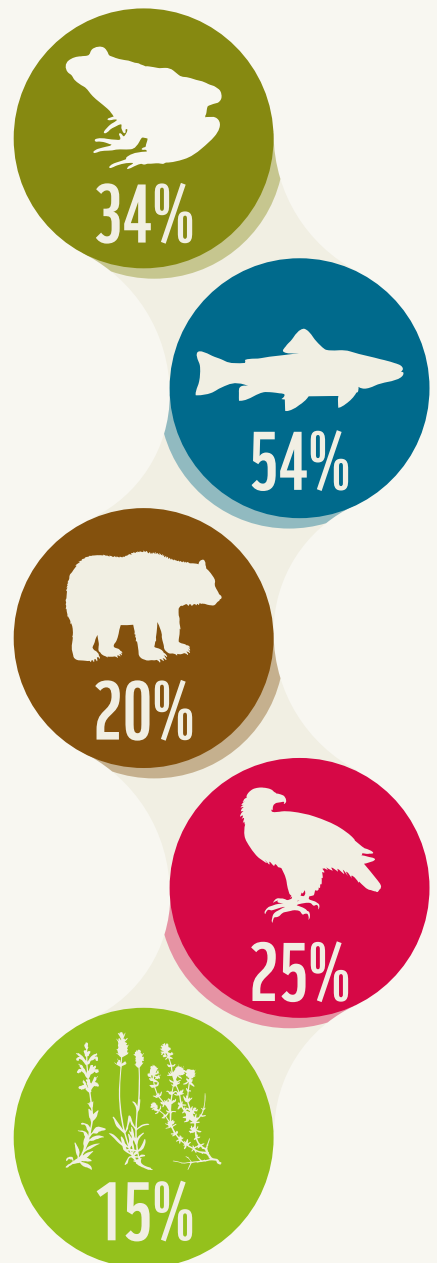
en intensivo). Esto sucede en algunos puntos del Corredor de La Mancha o en el de las Sierras Béticas, por ejemplo, pero también en varios tramos del que recorre Sierra Morena y Montes de Toledo. La recuperación de estos nudos conflictivos es fundamental para mantener la buena calidad del conjunto del corredor.

En otras “autopistas”, en cambio, la situación es mejor y la prioridad es mantenerlas en ese buen estado. Así, el Corredor del Cantábrico o el del Pirineo son recorridos más anchos, con mejores condiciones para la movilidad de estos animales.

EL PAPEL DE LA RED NATURA 2000

Es la columna vertebral de la conservación de espacios y especies en Europa. En concreto, en España incluye 400 especies y 1.800 espacios, un 27% de la superficie terrestre. Por ello nuestra propuesta ha marcado como puntos de origen y de llegada de las “autopistas salvajes” las áreas forestales comprendidas dentro de la Red Natura 2000, donde se mantienen zonas de gran biodiversidad que es importante y obligatorio proteger y conectar.

ESPAÑA ES EL PAÍS MÁS RICO EN BIODIVERSIDAD DEL CONTINENTE EUROPEO Y EL MÁS VULNERABLE A PERDERLA.



Porcentaje de especies amenazadas en España (MAGRAMA).

▶▶ PEDIMOS A LAS COMUNIDADES AUTÓNOMAS

Integrar la presente red de conectividad en los diferentes instrumentos de planificación regional, concretamente en las directrices regionales de ordenación del territorio y en los procesos de evaluación ambiental estratégica de planes territoriales y sectoriales autonómicos.



DOSSIER: CORREDORES ECOLÓGICOS



Santiago Saura Martínez de Toda, catedrático del Departamento de Sistemas y Recursos Naturales de la ETSI Montes, Forestal y del Medio Natural de la Universidad Politécnica de Madrid, ha dirigido el equipo de esta universidad que realizó el “Estudio para la identificación de redes de conectividad entre espacios forestales de la Red Natura 2000 en España”, encargado por WWF, en el que se basa nuestra propuesta de corredores ecológicos.

¿POR QUÉ ES NECESARIA UNA VISIÓN INTEGRADA DE CORREDORES PARA LA ESPAÑA PENINSULAR?

La naturaleza no se detiene en los límites administrativos. Las especies de fauna necesitan, y necesitarán, moverse de unas zonas del territorio a otras, de unos espacios protegidos a otros, independientemente de la comunidad autónoma en la que estén ubicados esos espacios o los corredores que los unen.

Por ello, abordar un estudio sobre la conectividad de manera independiente en cada comunidad autónoma iría en detrimento de una mejor consecución de los objetivos de conservación y de la propia filosofía de la Red Natura 2000. Es necesaria una visión, para toda España, que integre las necesidades, limitaciones y posibles soluciones en el conjunto del territorio, y la iniciativa y propuesta de WWF es un claro avance en este sentido. Ello sin perjuicio de que las medidas de gestión concretas, sobre el terreno, deban ser consensuadas, coordinadas y llevadas a cabo por parte de cada una de las comunidades autónomas, en el marco de sus competencias y ámbito territorial.

Por motivos similares, la conectividad de los espacios de la Red Natura 2000 en España no debe tampoco ignorar las condiciones del territorio en los países limítrofes, por lo que en el

estudio se ha tenido en cuenta la conectividad transnacional, es decir, la posibilidad de que los corredores transcurran, en parte, por territorio de Francia y Portugal.

El estudio ha mostrado que esto, de hecho, ocurre, especialmente en el caso de Portugal, con el que no en vano formamos un espacio geográfico y ecológico común, la península ibérica, que también es patente a efectos de conectividad.

¿PARTÍAN DE ALGUNA IDEA PRECONCEBIDA SOBRE EL ESTADO DE LOS CORREDORES ECOLÓGICOS? ¿LES HA SORPRENDIDO ALGO?

Muchas veces tendemos a idealizar el concepto de corredor. La realidad del territorio es, sin embargo, mucho más compleja, testaruda y heterogénea y este estudio nos ha ayudado a aprender al respecto: hay una gran variabilidad en las condiciones de los corredores en cuanto a su calidad, anchura o usos del suelo predominantes y en cuanto a las necesidades de conservación o restauración que presentan.

Es reseñable la notable polarización entre la ubicación de los corredores prioritarios para la conservación, que se concentran sobre todo

LA NATURALEZA NO SE DETIENE EN LOS LÍMITES ADMINISTRATIVOS. ES NECESARIA UNA VISIÓN NACIONAL QUE INTEGRE LAS NECESIDADES, LIMITACIONES Y POSIBLES SOLUCIONES EN EL CONJUNTO DEL TERRITORIO.

en grandes sistemas montañosos con buena cobertura forestal y elevada presencia de espacios Red Natura 2000 (como la Cordillera Cantábrica o Sierra Morena), y la de los corredores en los que se deben concentrar los esfuerzos de restauración, que se presentan en paisajes más fragmentados, con menor grado de protección y habitualmente dominados por el uso agrícola, como el Valle del Guadalquivir o las dos mesetas.

El contexto de usos del suelo y de necesidades de gestión es muy diferente en cada uno de estos casos, pero no podemos tratarlos de manera disociada.

El éxito para garantizar la conectividad de la Red Natura 2000 pasa porque podamos vertebrar y coordinar las necesidades del conjunto del territorio para que funcione como uno solo, lo que requiere del concurso y coordinación de todos los sectores con incidencia territorial.

También es destacable el importante papel como corredores de los bosques de ribera, especialmente valiosos para facilitar que las especies de fauna forestal puedan atravesar zonas dominadas por cultivos agrícolas, y que merecerían mayor atención y esfuerzos de restauración.

¿CUÁL ES LA MAYOR AMENAZA PARA LA CONSERVACIÓN ACTUAL DE LOS CORREDORES?

La mayor amenaza es el uso del territorio sin planificación, sin coordinación entre sectores y sin contar con una visión integrada sobre qué papel juega cada zona del territorio en un contexto espacial más amplio y sobre cuáles son las zonas más valiosas y críticas para la conectividad del conjunto de la Red Natura 2000.

Si nos referimos a sectores y acciones concretas, posiblemente las mayores amenazas provienen de las

infraestructuras de transporte, actuales o futuras, carentes de pasos de fauna adecuados en las zonas críticas para la conectividad, y de la pérdida de vegetación natural en los paisajes agrícolas, que podría acentuar la creciente polarización del territorio español, con “islas” cada vez más naturalizadas pero rodeadas de entornos cada vez menos propicios para permitir el intercambio ecológico entre las mismas.

UNA VEZ IDENTIFICADOS Y PRESENTADOS LOS CORREDORES ¿CUÁL ES EL MAYOR RETO QUE TENEMOS POR DELANTE?

El mayor reto que tenemos por delante es conservarlos y restaurarlos, que no es poco. Hacerlos efectivos,

asegurarnos de que se ponen en práctica los esfuerzos necesarios para garantizar que los corredores son capaces de funcionar como tales. Ello depende fundamentalmente de la voluntad y sensibilidad política para tener en cuenta

esas necesidades de conectividad en la planificación del territorio y para apoyar los esfuerzos requeridos.

EL RETO ES CONSERVAR Y RESTAURAR UNA RED DE ESPACIOS PROTEGIDOS Y SUPERAR LOS ENFOQUES BASADOS EN UNA COLECCIÓN DE ESPACIOS AISLADOS.

Tenemos que pensar, y transmitir a quien corresponda, que no es solo invertir en una red de corredores, sino que es invertir para que los propios esfuerzos de despliegue y conservación de nuestra red de espacios protegidos no se vean lastrados por la falta de un ingrediente fundamental: la conectividad entre los mismos. El reto es, en definitiva, conservar y restaurar una red efectiva y funcional de espacios protegidos, que es lo que la naturaleza necesita, y superar los enfoques basados en una colección de espacios individuales aislados que una vez declarados y delimitados como protegidos se pueden olvidar, marginar o desvincular de lo que suceda en el resto del territorio porque se cree que con la mera declaración ya tienen todos los elementos necesarios para su adecuada conservación.

ACTITUD ECO



© MAYTE VILLETÁ / WWF ESPAÑA



© MAYTE VILLETÁ / WWF ESPAÑA

EL BOSQUE DE ALCAMPO, DONDE PASAN MUCHAS COSAS

El pasado febrero medio centenar de empleados de Alcampo participaron con nosotros en una restauración de encinas, coscojas, romeros y lavandas en Tembleque (Toledo), en el bosque donde trabajamos con ellos desde el año 2011 para recuperar el paisaje.

En este tiempo se han recuperado 2,5 hectáreas con 2.000 plantones y está previsto que a lo largo de 2018 se complete con otras 800 plantas.

Además, en el bosque de Alcampo hemos instalado posaderos para

aves, para evitar plagas de pequeños herbívoros, y hemos colaborado con las universidades de Granada y la Politécnica de Madrid para probar los mejores protectores para árboles y con la de Valladolid para un proyecto de siembra de bellota.



Raimon Santacatalina es fotógrafo de naturaleza y, tras más de una década de dedicación, publica un libro y realiza una exposición con sus mejores imágenes en Vilafranca del Penedés (Barcelona). Es una buena oportunidad para conocer la obra de un socio de WWF amante de la foto y de la vida.

Más información en www.raimonsantacatalina.com

EMPRESAS POR EL PLANETA

Tu empresa, grande o pequeña, es estratégica en la conservación del medio ambiente: puede ser capaz de modificar pautas de mercado y proporcionar al consumidor opciones sostenibles.

Infórmate de las distintas formas de colaborar con WWF.

✉ marketing@wwf.es

🌐 www.es/colaboraempresas

© MICHEL ROGGO / WWF

ADÓPTALOS Y EVITA SU EXTINCIÓN

CUANDO ADOPTAS SIMBÓLICAMENTE UNA ESPECIE EN PELIGRO DE EXTINCIÓN ESTÁS COLABORANDO CON WWF EN LA CONSERVACIÓN DE SU HÁBITAT Y SUS POBLACIONES

Por solo 39€ te llevarás a casa un precioso peluche de la especie que elijas con información sobre su vida, amenazas y el trabajo que hacemos para evitar su extinción.



Infórmate en:

✉ socios@wwf.es

☎ 913 540 578 • 902 102 107

🌐 adaptaconwwf.es

No se hacen envíos fuera de España.

GRUPOS DE WWF ESPAÑA

ALICANTE

Darío Pascual
Tel.: 636 620 242
grupoalicante@wwf.es

ALTO SIL

Félix Suárez
Tel.: 987 471 984
686 861 174
grupoaltosil@wwf.es

BARCELONA

Miguel Ángel Díez
Tel.: 680 237 971
grupobarcelona@wwf.es

BIZKAIA

Jon Garrastachu
Tel.: 605 582 127
grupobizkaia@wwf.es

CÓRDOBA

grupocordoba@wwf.es

GRANADA

Edilberto Gijón
Tel.: 625 034 341
grupogranada@wwf.es

GUADALAJARA

Jaqueline Gómez Navarro
Tel.: 680 753 440
grupogadalajara@wwf.es

MADRID

Gerardo Barsi
Tel.: 627 557 992
grupomadrid@wwf.es

MÁLAGA

José Manuel Casado
Tel.: 600 088 464
grupomalaga@wwf.es

SEVILLA

Pablo Flores
Tel.: 655 790 421
gruposevilla@wwf.es

VALENCIA

Francisco Teruel Lara
Tel.: 620 242 812
grupovalencia@wwf.es

ZARAGOZA

Ángel Torres
Tel.: 620 415 911
grupozaragoza@wwf.es



© MIGUEL ÁNGEL DíEZ

SÓC UN PANDA DIVERTIT...

Estos estudiantes de cuarto de primaria de “Escola de Bosc de Montjuic” recibieron hace unos días la visita de dos voluntarios del grupo local de Barcelona.

Nuestros voluntarios les explicaron cómo trabajamos y tras la charla acabaron todos pintados como pandas y coreando un simpático eslogan que se inventaron y que nos gusta mucho:

Los pequeños habían estado tratando temas de medio ambiente en clase y por eso querían saber más sobre las actividades que realiza una organización como la nuestra. Además consiguieron recaudar un buen donativo para WWF gracias a la venta de manualidades realizadas por ellos.

“SÓC UN PANDA DIVERTIT I NO M’HE EXTINGIT”

(“Soy un panda divertido y no me he extinguido”).

CAMPAMENTO PANDA



© LUIS SUÁREZ/WWF ESPAÑA

Un año más organizamos el campamento de verano para los más peques en el Refugio de Rapaces de Montejo de la Vega (Segovia). Durante dos semanas los niños y niñas podrán aprender a distinguir aves, conocerán las constelaciones, los secretos del río Rianza y seguirán alimentando su pasión por la naturaleza.

Para quién: niños y niñas de 10 a 14 años.
Cuándo: del 25 de junio al 6 de julio de 2018.
Alojamiento: Albergue “Sendas del Rianza” (Valdevacas de Montejo, Segovia).
Organiza: Cooperativa Gredos San Diego y WWF España.
Inscripción hasta el: 1 de junio
Precio: 435 € socios de WWF y alumnos de GSD. 485 € el resto.
Más información:
91 786 13 47 (de 9 a 13.00)
campamento.sendasdelriaza@gredossandiego.com
wwf.es/campamento

¿QUIERES DAR UN PASO MÁS EN TU DEFENSA POR EL PLANETA?

Busca un Grupo de WWF cerca de donde vives, contacta y actúa.



LA HORA DEL PLANETA 2018



188
PAÍSES Y TERRITORIOS



17.900+
MONUMENTOS Y EDIFICIOS APAGARON SUS LUCES



250+
EMBAJADORES E INFLUENCERS SE HAN UNIDO AL MOVIMIENTO



450
AYUNTAMIENTOS EN ESPAÑA



450+
EMPRESAS, ORGANIZACIONES Y ENTIDADES

LA HORA DEL PLANETA

Un año más volvimos a dejar el mundo a oscuras durante una hora para conectar con el planeta. 188 países y territorios, 450 localidades en España (incluidas todas las capitales de provincia), más de 200 empresas y 250 organizaciones y entidades han hecho posible la Hora del Planeta 2018.

Pero más allá de las cifras, lo importante es que somos millones quienes estamos convencidos de que podemos cambiar las cosas para conseguir un planeta en el que el ser humano viva en armonía con la naturaleza.

¡¡Gracias un año más!!

horadelplaneta.es



© GRUPO CORDOBA / WWF ESPAÑA



© JORGE SIERRA / WWF ESPAÑA



© GRUPO ZARAGOZA / WWF ESPAÑA

Todos los grupos de WWF festejaron la Hora del Planeta.

¡Anímate el próximo año!



© GRUPO ALICANTE / WWF ESPAÑA



© DECATHLON

NOS UNIMOS A EL CORTE INGLÉS PARA AVANZAR EN SOSTENIBILIDAD

Hemos firmado un convenio con el Grupo El Corte Inglés para impulsar acciones que promueven la sostenibilidad desde muchos frentes. Con una vigencia de tres años, el acuerdo incluye la promoción de productos ecológicos, de pesca sostenible y apuesta por la eficiencia energética. Además, contempla líneas de trabajo para reducir el consumo de agua, el control de emisiones y evitar el desperdicio alimentario. Para conseguir estos ambiciosos objetivos, habrá también iniciativas para concienciar a empleados y clientes. Con este convenio formalizamos una estrecha colaboración que se realiza desde hace años y que nos permite desarrollar nuevos proyectos.

Los fondos conseguidos con las acciones que pondrá en marcha El Corte Inglés en este tiempo se destinarán a nuestra labor de conservación de la naturaleza. La primera acción de sensibilización se pondrá en marcha en junio y tendrá como tema central la prevención de incendios: será posible hacer un donativo directamente en caja y adquirir una bolsa multiuso para olvidarse para siempre del plástico.



Juan Carlos del Olmo, secretario general de WWF España, en la firma del acuerdo con Jesús Nuño de la Rosa, consejero delegado de El Corte Inglés.

© CORREOS - WWF ESPAÑA



MÁS BOSQUES DE CORREOS

Empleados de Correos y alumnos del colegio "Doñana" de El Rocío plantaron el pasado noviembre los últimos 200 alcornoques, acebuches, mirtos, olivillas, romeros y lentiscos de un bosque de ribera en La Rocina, donde se han sembrado 3.000 plantones de especies autóctonas para mejorar la conservación de la marisma de Doñana.

Con esta actividad se completa la gran variedad de "Bosques de Correos" repartidos por la península y que ocupan 75 hectáreas y muchos ecosistemas: un sabinar en el Parque

Natural del Alto Tajo (Guadalajara), dos bosques de carballos en Lugo y Pontevedra, un encinar autóctono en Tembleque (Toledo), una dehesa en Valencia de Alcántara (Cáceres), un bosque semiárido en Lorca (Murcia) y un bosque de ribera en el Parque del Sureste (Madrid).

La colaboración de WWF y Correos se materializa en la "Línea Verde" de embalajes ecológicos, de cuya venta se destina una parte a la financiación de iniciativas ambientales.



© MARÍA SÁNCHEZ MURCIANO



A los pies del Pico del Lobo, en la Sierra de Ayllón, cerramos el pasado 25 de febrero el encuentro de nuestra Red de Grupos aprendiendo más sobre el regreso de esta especie a Guadalajara. Dos días de encuentro entre las personas voluntarias de los Grupos de WWF, en los que intercambiamos ideas y planes para seguir defendiendo la naturaleza este año.

¿Te apuntas a la próxima?

Cosas que
NUNCA
harías
con una
bombilla
fundida



Pero Sí
reciclarla.



FLUORESCENTES



AHORRADORAS



LEDS RETROFIT



Dispones de puntos de recogida en la ferretería, tienda de iluminación o centro comercial más cercano. Hay más de 22.000 puntos en España. Busca el tuyo en: www.ambilamp.es



Información: 900 102 340

Corredores ecológicos en cifras

100%
RECICLADO



6,4%

de la España peninsular es prioritaria para la conectividad ecológica de la Red Natura 2000.

12

corredores ecológicos prioritarios identificados por WWF España.



17

zonas críticas para la conectividad de la Red Natura 2000.

27%

de la superficie terrestre forma parte de la Red Natura 2000.



Por qué estamos aquí

Para detener la degradación del ambiente natural del planeta y construir un futuro en el cual los humanos convivan en armonía con la naturaleza.

www.wwf.es